



XX CONGRESO NACIONAL DE  
**KINESIOLOGÍA**  
MÉDICA ODONTOLÓGICA  
Toledo. del 3 al 5 de junio de 2022

**SEKMO**  
SOCIEDAD ESPAÑOLA DE KINESIOLOGÍA MÉDICA ODONTOLÓGICA

**SEKMO**  
**SOCIEDAD ESPAÑOLA DE KINESIOLOGÍA MÉDICA ODONTOLÓGICA**

# Guía para presentar comunicaciones en el Congreso de Toledo 2022

Nos encantará recibir sus trabajos en el XX Congreso Nacional Sekmo



TOLEDO 2022. Para facilitar y organizar la entrega de trabajos, hemos confeccionado la siguiente guía que le ayudará a hacerlo de la manera más sencilla y eficaz.

## ***NORMAS para la presentación de comunicaciones y/o pósteres científico-técnicos***

### **RESÚMENES O ABSTRACTS**

**Normas para la presentación de **Resúmenes o Abstracts**, ya sea para las comunicaciones orales o para los pósteres.**

**Deben tenerse en cuenta los siguientes requisitos:**

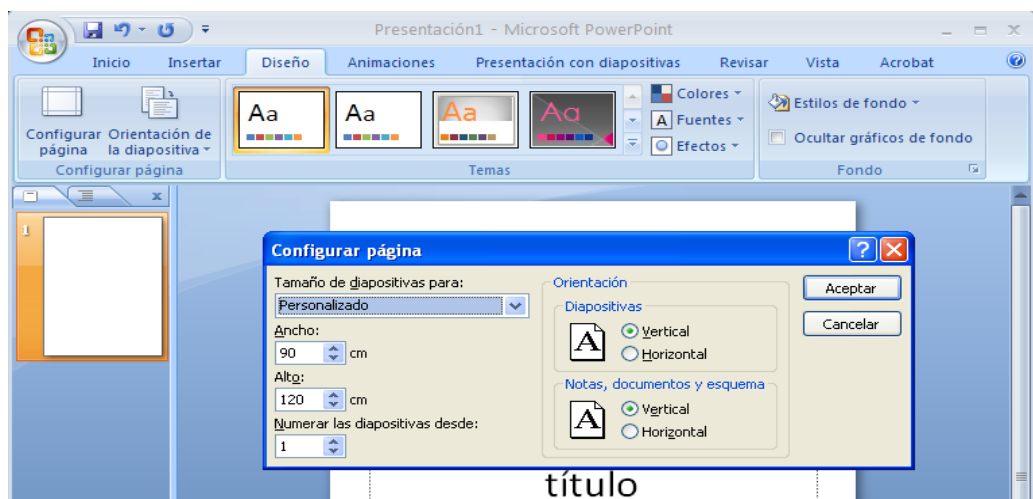
- El tipo de letra será Arial, tamaño 12. Los resúmenes suelen tener un mínimo de 250 y un máximo de 500 palabras escritas a un espacio. El título corto y con relación al contenido.
- Los autores aparecerán primero por los apellidos y después la inicial del nombre. Deben estar correctamente escritos para evitar que se indexen mal. En primer lugar, aparecerá el nombre del autor responsable de la presentación de la comunicación y luego el resto de los autores. Se deben especificar las instituciones o centros clínicos a las que pertenecen los autores. Se admitirá un máximo de seis autores. El texto de la comunicación se presentará en texto NORMAL.
- No deberán aparecer citas bibliográficas ni abreviaturas en el resumen, debiendo ajustarse al siguiente esquema en el caso de las comunicaciones de investigación:
  - 1) Introducción
  - 2) Objetivos
  - 3) Material y métodos
  - 4) Resultados
  - 5) Conclusiones
  - 6) Breves referencias bibliográficas
- Las comunicaciones se enviarán a través de correo electrónico para evaluación del Comité Científico a través de [secretariacientifica@sekmo.es](mailto:secretariacientifica@sekmo.es)

**Para las comunicaciones de casos clínicos** el esquema del abstract a presentar, debe seguir el siguiente protocolo:

- 1) La introducción, donde se indican las peculiaridades del caso y su justificación.
- 2) La descripción del caso clínico, donde se describirán los datos más relevantes del proceso diagnóstico
- 3) Materiales utilizados y Métodos de trabajo
- 4) La planificación de los tratamientos y la ejecución de los mismos.
- 5) Discusión del caso con referencia a otros autores o técnicas
- 6) La reflexión sobre el caso que incluirá la evaluación de los resultados y, tras esta, su relación con las intervenciones escogidas o con los datos más relevantes del caso.
- 7) Finalizaremos con la Bibliografía más importante consultada.

## Normas específicas para el diseño de los pósteres digitales

- Los pósters deberán ser maquetados en Powerpoint (.ppt / .pptx) o bien en .PDF
- El formato de la página debe ser de 90 x 120 cm (personalizado) vertical





- Máximo 3 páginas por póster. Todas incluidas en un único archivo NO en archivos separados.
- Fuente Arial (recomendado) tamaño 24 (mínimo legible)
- No se admiten efectos de PowerPoint
- El documento PowerPoint que contenga cada póster deberá ser nombrado con el número del código de presentación (sin letras) asignado. Por ejemplo: "33.ppt - 33.pptx " o bien "33.pdf". No se pueden incluir espacios en blanco en el nombre del archivo
- El nombre del archivo no puede ser muy extenso ni contener espacios o signos de puntuación (se recomienda nombrarlo con el número asignado p.ej. 33.ppt / 33.pptx / 33.pdf)
- Existe la posibilidad de complementar el póster con un vídeo de una duración máxima de 3 minutos
- Se tendrán en cuenta los siguientes apartados:
  - 1) Introducción y objetivos.
  - 2) Materiales y métodos.
  - 3) Resultados.
  - 4) Discusión y/o conclusiones.
  - 5) Bibliografía

## **Modalidades de presentación de los trabajos**

Puede disponer de las siguientes formas de presentación:

### **1. COMUNICACIÓN ORAL:**

El tiempo permitido para una comunicación oral oscilará entre 15 y 45 minutos (dependiendo del número de comunicaciones que se presenten y siendo comunicado con suficiente antelación a los autores).

Los *abstracts* individuales aceptados para su presentación oral serán agrupados por el comité científico del evento, siguiendo las diferentes áreas temáticas que sean presentadas al Congreso



XX CONGRESO NACIONAL DE  
**KINESIOLOGÍA**  
MÉDICA ODONTOLÓGICA  
Toledo. del 3 al 5 de junio de 2022

**SEKMO**  
SOCIEDAD ESPAÑOLA DE KINESIOLOGÍA MÉDICA ODONTOLÓGICA

(posturología, kinesiología...). Una vez recibidas todas las comunicaciones se confirmará su aceptación y el tiempo del que dispone cada autor. Siempre deben dejarse 5 minutos para preguntas de los asistentes a cada autor.

## 2. COMUNICACIÓN ESCRITA O PÓSTER

Cada póster será exhibido en la Exposición Comercial del congreso durante todo el desarrollo del mismo en un único terminal digital.

Una vez que su *abstract* haya sido aprobado por el Comité Científico del Congreso, se le enviarán por correo electrónico los pasos para el envío del póster online y se le indicará el día y tiempo disponible para presentar su trabajo a las personas interesadas. Como referencia, dispondrá de 20-30 minutos.

En el caso de que quiera acogerse a la modalidad de "Poster No presencial", junto con su poster maquetado deberá enviar un video grabado en horizontal con la defensa del trabajo. Este video se proyectará en una pantalla anexa al terminal de los pósters.

***Adicionalmente, a continuación le enviamos una guía básica para hacer citas bibliográficas según el modelo Vancouver, con el objetivo de ayudar a los autores que presentan por primera vez sus trabajos de tipo científico.***

Una bibliografía se compone de una serie de citas bibliográficas. La citación bibliográfica está formada por un conjunto de datos que permiten describir e identificar de forma abreviada cualquier tipo de documento para localizarlo posteriormente sin dificultad.

Hay diferentes normativas para la elaboración de una bibliografía. En este caso utilizaremos el estilo Vancouver, redactado originariamente por un grupo de editores de revistas biomédicas que se reunieron por primera vez en Vancouver (Canadá) en el año 1978 para establecer un estilo uniforme del formato de los artículos enviados a sus revistas. Se conocen como las "Normas de Vancouver".

La manera de hacer las citas bibliográficas está basada en el estándar ANSI, adaptado por la *National Library of Medicine* (NLM).



XX CONGRESO NACIONAL DE  
**KINESIOLOGÍA**  
MÉDICA ODONTOLÓGICA  
Toledo. del 3 al 5 de junio de 2022

**SEMO**  
SOCIEDAD ESPAÑOLA DE KINESIOLOGÍA MÉDICA ODONTOLÓGICA

Actualmente la última revisión de los "Requisitos de Uniformidad para los manuscritos presentados por la publicación de revistas biomédicas" es de Octubre de 2008.

La bibliografía siempre ha de seguir un orden:

- Alfabético (por autor)
- De aparición de la referencia en el texto (con números arábigos entre paréntesis)

Recordemos que hasta 6 autores se han de hacer constar a todos. Si son más de seis, se ha de poner: "et al." seguido del último autor y de una coma. Eso quiere decir: "y otros".

Si los autores son del ámbito anglosajón, se ha de empezar siempre por el último elemento del nombre. Por ejemplo: Harrison S. Murray, se entrará como: MURRAY HS.

### **Cómo deberemos citar los siguientes documentos:**

#### **ARTÍCULOS DE REVISTA:**

Vega KJ, Pina I, Krevsky B. Heart trasplantation is associated with an increased risk form pancreatobiliary disease. Ann Intern Med. 1996; 124 (11): 980-3.

#### **Organización como autor:**

Cardiac Society of Australia an New Zealand. Clinical exercise stress testing Safety and performance guidelines. Med J Aust. 1996; 164: 282- 4.

#### **LIBROS Y OTRAS MONOGRAFÍAS:**

Rohen JW, Yokochi C, Lütjen-Drecoll E. Atlas de anatomía humana: estudio fotográfico del cuerpo humano.6ªed. Madrid: Elsevier Science; 2007.



XX CONGRESO NACIONAL DE  
**KINESIOLOGÍA**  
MÉDICA ODONTOLÓGICA  
Toledo. del 3 al 5 de junio de 2022

**SEMO**  
SOCIEDAD ESPAÑOLA DE KINESIOLOGÍA MÉDICA ODONTOLÓGICA

**Editor(es), compilador(es) como autores:**

Norman IJ, Redfern SJ, editors. Mental healthcare for elderly people. New York: Churchill Livingstone; 1996.

**Capítulo de libro:**

Phillips SJ, Whisnant JP. Hypertension and stroke. En: Larch JH, Brenner BM, editors. Hypertension: pathophysiology, diagnosis, and management. 2nd ed. New York: Raven Press; 1995. p. 465-78.

**Actas de congresos:**

Formación enfermera y mercado de trabajo. XXIII Sesiones de trabajo de la Asociación Española de Enfermería Docente; 2001 Marzo 28-30; Madrid, España. Madrid: Asociación Española de Enfermería Docente; 2002.

**MULTIMEDIA:**

**Blogs:**

Universitat Autònoma de Barcelona Biblioteca de Medicina. Medibloc: el bloc de la Biblioteca de Medicina [Internet]. Barcelona: Biblioteca de Medicina.2009 [consulta el 15 de juny de 2009] Disponible en: <http://blogs.uab.cat/medibloc/>

**CD-Rom:**

Anderson SL, López Pérez A. Atlas de Hematología [CD-Rom]. Barcelona: Doyma; 2003.

**Artículo de revista en formato electrónico:**

Ortega Calvo M, Cayuela Domínguez A. Medicina basada en la evidencia: una crítica filosófica sobre su aplicación en atención Primaria. Rev Esp Salud Pública [Internet]. 2002 [consulta el 06 de



julio de 2008]; 76(2)15-20. Disponible en:  
<http://www.scielosp.org/pdf/resp/v76n2/a01v76n2.pdf>

Estàndards de diagnòstics d'infermeria a L'Atenció Primària [Internet].  
Barcelona: Institut Català de la Salut; 2003 [consulta el 6 de julio de  
2008]. Disponible en:

<http://www.gencat.net/ics/professionals/protocols/nanda.pdf>

#### **Página web, sitio web, portal, etc**

Joanna Briggs Institute JBI CONNECT España [Internet]. Madrid: Centre  
col.laborador espanyol del JBI; 2008[consulta el 22 de julio de  
2008].Disponible a: <http://es.jbiconnect.org/index.php>

#### **Para consultar la normativa completa:**

***International Committe of Medical Journal Editors.*** Uniform  
Requirements for Manuscripts Submitted to Biomedical Journals:  
Writing and Editing for Biomedical Publication [página en Internet].  
Philadelphia: El Comité [actualización octubre de 2008; consulta el 15  
de junio de 2008]. Disponible en: <http://www.icmje.org>

**Las revistas catalogadas en Pubmed deberían citarse de  
forma abreviada. Para ello podemos ir directamente a  
Pubmed: <http://www.ncbi.nlm.nih.gov/pubmed>**

NOTA: SI LO DESEAN, SEKMO TIENE EL CONTACTO DE VARIAS EMPRESAS  
QUE SE DEDICAN AL DISEÑO DE PÓSTER DIGITALES, enviando los autores  
o autor, todo el material necesario para ejecutarlo y valorando con ellos, el  
diseño final de sus trabajos. Si alguno está interesado, le enviamos los  
datos de contacto.

**Por otro lado, disponen del mail de [secretariacientifica@sekmo.es](mailto:secretariacientifica@sekmo.es)  
por si necesitan ayuda en sus trabajos**